



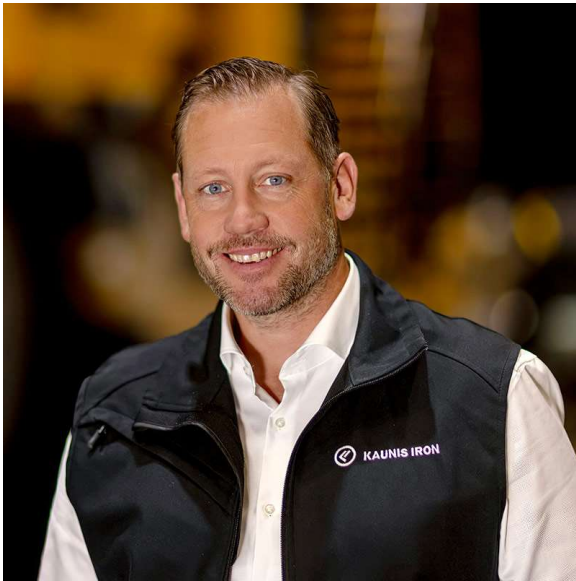
# DELÅRSRAPPORT

FJÄRDE KVARTALET 2024



## Kommentarer från VD, Klas Dagertun:

### Fokus på stabilitet och framtid



Under fjärde kvartalet har vi fortsatt, verkat i en utmanande marknad präglad av osäkerhet och utmaningar. Den globala järnmalmemarknaden är fortsatt mer svag än stark, där svag ekonomisk tillväxt i Kina och geopolitiska spänningar påverkat både efterfrågan och fraktkostnader. De kostnadsbesparingar och effektiviseringar som genomfördes under Q3 har redan gett effekt även om vi först under första kvartalet 2025 kommer att se det fulla resultatet av effekterna. Åtgärderna var en anpassning till det förändrade marknadsläget, och innefattade en väsentlig reduktion av personalstyrkan och kostnadsreduceringar inom flera områden.

Trots utmaningar finns det vissa positiva signaler. Järnmalmpriset steg från 101 USD/ton i slutet av september till 120 USD/ton i slutet av december (Platts 65). Samtidigt förväntas Kinas ekonomiska stimulanspaket på lång sikt bidra till en ökad efterfrågan, även om den globala osäkerheten kvarstår. Detta understryker behovet av en fortsatt flexibel och anpassningsbar strategi.

Den amerikanska politiska utvecklingen har skapat ytterligare osäkerhet. Vi bevakar utvecklingen noggrant och utvärderar potentiella effekter på vår verksamhet. Vi har dock under kvartalet sett en gynnsam valutaeffekt genom en starkare dollar gentemot kronan. Eftersom våra intäkter är i USD och majoriteten av kostnaderna i SEK bidrar detta positivt. Huruvida denna valutautveckling blir långvarig återstår att se.

Den 4-7 november genomfördes huvudförhandling i Mark- och miljööverdomstolen, avseende fortsatt och utökad gruvverksamhet. Vi har presenterat vår plan för en hållbar och långsiktig verksamhet, och inga svenska myndigheter har valt att överklaga. Domen, som ursprungligen skulle meddelas den 7 februari, har dock skjutits upp till den 3 april, vilket medför viss osäkerhet i investeringar. Vi är fortsatt optimistiska om ett positivt beslut. Parallellt med tillståndsprocessen planeras betydande investeringar som är avgörande för vår framtida verksamhet. Dessa har en tydlig tidsram och kan inte skjutas upp. Vårt fokus ligger på att uppfylla tillståndskraven och säkerställa en långsiktigt hållbar gruvdrift.

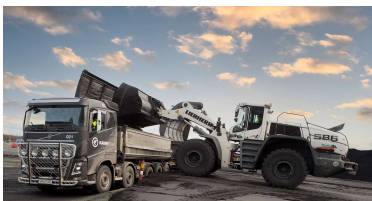
Under hela året har vi hanterat effekterna av logistikstörningarna på Malmbanan mellan december 2023 och juni 2024, vilket resulterade i ökade lagerkostnader. Genom att öka transportkapaciteten och köra tre tåg per dygn från Pitkajärvi till Narvik, istället för två, har vi framgångsrikt arbetat för att återgå till normala lagernivåer. Vid årsskiftet närmade sig nivåerna det normala, och en fullständig återställning förväntas under början av 2025.

Arbetet med hälsa, arbetsmiljö och säkerhet har fortsatt att utvecklas positivt under kvartalet. Genom systematiska insatser för att förbättra arbetsmiljön och säkerheten på våra anläggningar har vi sett en minskning av antalet arbetsrelaterade olyckor.

Vi går in i 2025 med en stabilare grund och strategi för långsiktig gruvdrift i Tornedalen. Med rätt strategiska beslut och fortsatt operativt fokus är vi övertygade om att vi kan möta framtidens utmaningar och skapa långsiktigt värde för våra intressenter.

**KLAS DAGERTUN**  
VD, Kaunis Iron

## Viktiga händelser



- Utleveranser om 670 kton från Narvik.
- Något mer stabilt marknadsläge avseende järnmalmpriset.
- Störningar i Röda havet påverkar fortsatt sjöfrakterna negativt.
- Genomförda personalneddragningar till följd av tidigare varsel.

## Händelser efter balansdagen

Inga väsentliga händelser har noterats efter balansdagen som får någon väsentlig effekt på de redovisade siffrorna.

Mark- och miljööverdomstolen meddelade den 30 januari om nytt datum för domen. Nytt datum sattes till 3 april kl 11.00.

## Sammanfattning per kvartal produktion

Tapuli	Q4-2024	Q4-2023	Q1-2024	Q2-2024	Q3-2024
Gråbergsproduktion, kton	4 978	4 459	4 232	4 163	5 225
Malmproduktion, kton	1 675	1 504	1 551	1 239	1 474
Halter					
Ingående järnhalt	21,5%	28,2%	26,9%	25,1%	23,3%
Utgående järnhalt	68,4%	67,1%	68,1%	68,0%	67,9%
Produktion järnmalmskoncentrat, kton	398	592	541	494	491

## Sammanfattning per kvartal ekonomi (IFRS)

	Q4-2024	Q4-2023	Q1-2024	Q2-2024	Q3-2024
Nettoomsättning	691	769	61	663	390
Operativa kostnader	451	480	444	473	439
Avskrivningar	74	49	48	50	53
Resultat före avskrivningar (EBITDA)	89	262	-22	74	-95
Rörelseresultat (EBIT)	15	212	-71	24	-148
Investeringar (exkl stripping cost)	60	214	133	133	126
Kassaflöde från den löpande verksamheten	-31	272	-240	43	0
Avkastning på sysselsatt kapital	-7%	34%	15%	12%	1%
Valutakurs, USD/SEK	10,76	10,68	10,39	10,69	10,43

Produktionen av malm i gruvan under fjärde kvartalet 2024 uppgick till 1 675 kton jämfört med 1 504 kton samma period föregående år. Gråbergsproduktionen uppgick till 4 978 kton jämfört med 4 459 kton för samma period under föregående år.

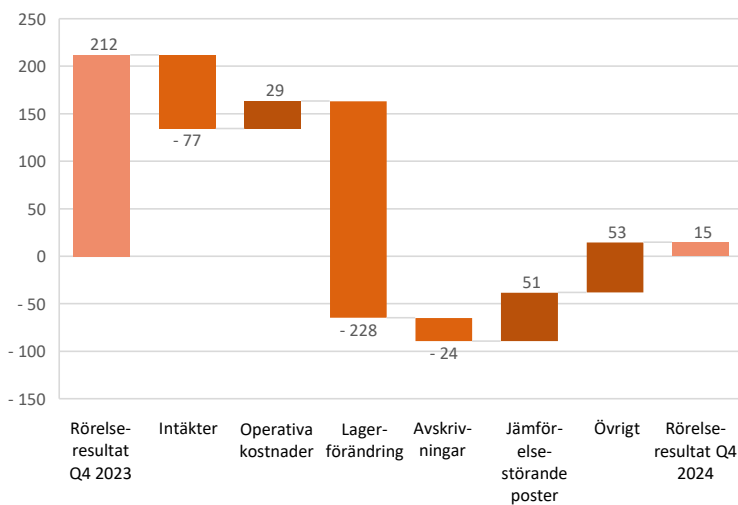
Anriktningsverket producerade totalt 398 kton under årets fjärde kvartal jämfört med 592 kton under samma period föregående år. Den lägre produktionen beror framförallt på lägre järnhalter från gruvan tillsammans med lägre utbyte i och med driften av den nya flotationsanläggningen.

Nettoomsättningen uppgick till 691 mkr vilket är 78 mkr lägre än samma period föregående år. Den lägre omsättningen beror i huvudsak på ett lägre järnmalmpris och högre fraktkostnader under fjärde kvartalet. Totalt levererades 670 kton ut från Narvik jämfört med 572 kton under samma period föregående år.

Under fjärde kvartalet minskade de operativa kostnaderna med 29 mkr jämfört med samma period föregående år. Minskningen är resultat av höstens kostnadsbesparingar.

## Analys av rörelseresultatet

	Q4-2024	Q3-2024	Q4-2023
<b>Rörelseresultat</b>	<b>15</b>	<b>-148</b>	<b>212</b>
<b>Förändring</b>		<b>163</b>	<b>-197</b>
Volymer		110	119
Prisförändring		193	-196
Marknadspris (FOB)		191	-192
Valutaeffekt		2	-4
Operativa kostnader		-13	29
Avskrivningar		-21	-24
Lagerförändring		-213	-228
Jämförelsestörande poster		97	51
Övrigt		10	53
<b>Förändring</b>		<b>163</b>	<b>-197</b>



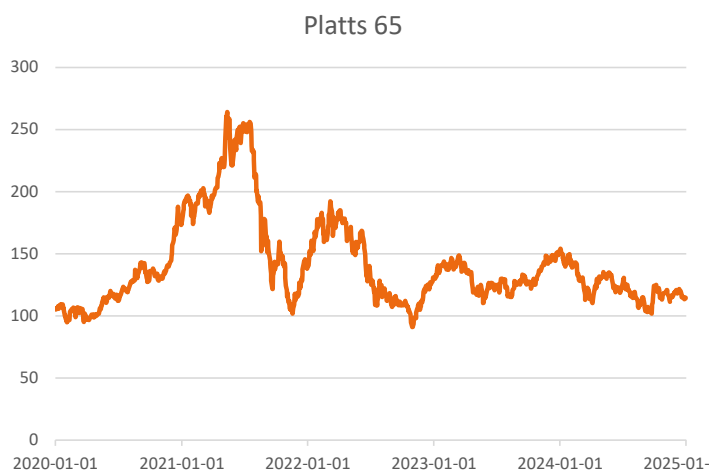
Förändringen avseende rörelseresultatet för Q4 2024 jämfört med Q4 2023 uppgår till -197 mkr. Totalt levererades 670 kton ut från hamnen i Narvik jämfört med 572 kton under samma period föregående år. Utleveranserna har påverkats positivt till följd av fler tåglägen för att minska lagret i Pitkajärvi.

Järnmalmspriset Platts 65 för fjärde kvartalet var 21 USD lägre jämfört med samma period föregående år. Priset FOB uppgick till 105 USD/ton under Q4 2024 jämfört med 134 under samma period föregående år. Under fjärde kvartalet har järnmalmspriset varit mer stabilt i spannet mellan 115-120 USD/ton. Utöver en pressad marknad i Kina påverkas sjöfrakterna fortsatt negativt på grund av oroligheterna i Röda havet som innebär att trafiken genom Suezkanalen är begränsad vilket också påverkar intäkterna negativt.

Den relativt höga förändringen avseende beror på höga utleveranser i kombination med ett lager som värderas till nettoförsäljningsvärdet.

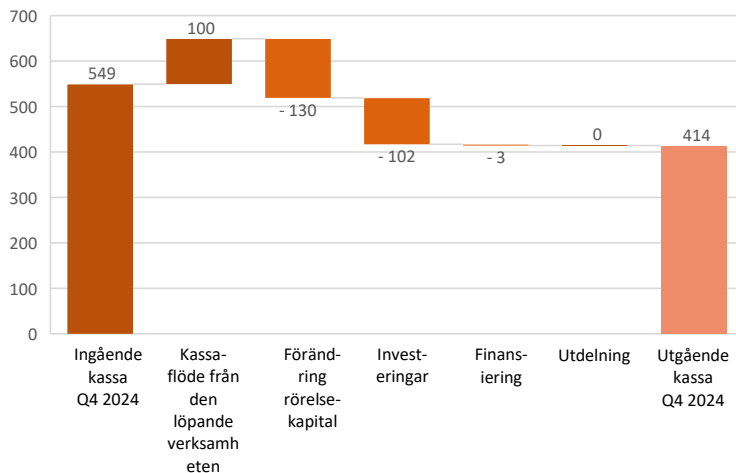
## Marknadsutveckling järnmalmspriset Platts 65

Nedanstående graf visar utvecklingen för järnmalmspriset platts 65 sedan första kvartalet 2020 till och med fjärde kvartalet 2024.



"Vi har sett en mer stabil marknad under fjärde kvartalet 2024 jämfört med tidigare månader och vi ser fortsatt en bra efterfrågan på vår produkt." - Linus Styrman, CFO

## Investeringar och kassaflöde



I ett pressat marknadsläge har rörelsen genererat ett positivt kassaflöde om 100 mkr före förändring av rörelsekapital.

Det negativa kassaflödet beror i huvudsak på sena utleveranser under fjärde kvartalet vilket innebär att kundfordringarna är höga. Detta i kombination med lägre kortfristiga skulder.

Investeringarna fortsätter främst inom projektet för de framtida gruvorna. Investeringarna på sandmagasinet med bland annat tätningar av inre och yttre vallar pågår planenligt i enlighet med domen från Mark och miljödomstolen. Totalt uppgick investeringarna till 102 mkr. Investeringarna inkluderar även aktiverad *stripping cost* om 42 mkr.

## Risker och osäkerhetsfaktorer

Koncernens och moderbolagets väsentliga risk- och osäkerhetsfaktorer inkluderar marknads- och omvärldsrisker, finansiella risker, verksamhets- och affärsrisker samt efterlevnadsrisker. Den globala konjunkturen och i synnerhet den globala industriproduktionen, påverkar efterfrågan på järnmalmskoncentrat. För mer information om risker och riskhantering hänvisas till Kaunis Holdings Års- och hållbarhetsredovisning för 2023: Riskhantering sidorna 45-47 i populärversionen som är publicerad på bolagets hemsida.

## Hållbar utveckling

	Kvartal		Ackumulerat	
	Q4-2024	Q4-2023	2024	2023
Olyckor med frånvaro per miljon arbetade timmar (LTIF)	4	8	7	5
Totalt registrerbara olyckor per miljon arbetade timmar (TRIF)	13	16	15	20
Sjukfrånvaro, %	7,7%	9,4%	7,7%	7,9%
Antal allvarliga miljöhändelser	0	3	3	12
Ton co2	9 414	11 614	43 659	44 051

### Anställda

Som konsekvens av det tredje kvartalets varsel har antalet anställda minskat under fjärde kvartalet. Totalt berördes nästan 40 personer av uppsägningarna. Antalet anställda har succesivt minskat under fjärde kvartalet och den fulla effekten ser vi under första kvartalet 2025. Totalt uppgick det genomsnittliga antalet anställda till 436 personer under helåret 2024.

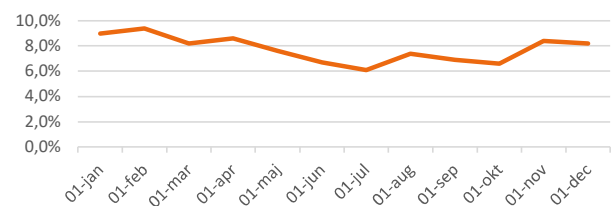
### Olyckor

Olycksfallsfrekvensen LTIF uppgick till fyra under fjärde kvartalet jämfört med åtta under samma kvartal 2023. TRIF uppgick till 13 jämfört med 16 för samma period föregående år. Under andra halvåret har vi sett en positiv olycksfallstrend.

### Miljö

Ingen allvarlig miljöhändelse inträffade under fjärde kvartalet jämfört med tre under samma period föregående år. Totalt minskade utsläppen av koldioxid med 2 200 ton jämfört med samma period föregående år. Minskningen beror på lägre drivmedelsförbrukning i gruvan och inom lastbilsverksamheten.

### Sjukfrånvaro senaste 12 månaderna



## Kommande finansiell information

### Bolagets finansiella kalender

Rapportering Q1 2025 - 30 april 2025

Rapportering Q2 2025 - 31 juli 2025

### Kontaktpersoner hos Kaunis Holding AB

Klas Dagertun, VD

klas.dagertun@kaunisiron.se

+46 70 591 00 41

Linus Styrman, CFO

linus.styrman@kaunisiron.se

+46 72 724 44 00



## Rapport över resultat för koncernen i sammandrag

Belopp i mkr	Not	Q4-2024	Q4-2023	YTD 2024	YTD 2023	2023
Nettoomsättning	3	691	769	1 805	2 831	2 831
Kostnad för sålda varor		-627	-430	-1 777	-1 742	-1 742
<b>Bruttovinst</b>		<b>64</b>	<b>339</b>	<b>28</b>	<b>1 089</b>	<b>1 089</b>
Försäljningskostnader		-1	-3	-4	-6	-6
Administrationskostnader		-59	-83	-225	-250	-250
Övriga rörelseintäkter		12	0	25	2	2
Övriga rörelsekostnader		0	-42	-5	-51	-51
<b>Rörelseresultat</b>		<b>15</b>	<b>212</b>	<b>-181</b>	<b>784</b>	<b>784</b>
<i>Resultat från finansiella poster</i>						
Värdeförändringar derivat	4	0	0	0	0	0
Övriga ränteintäkter och liknande resultatposter		7	9	36	47	47
Räntekostnader och liknande resultatposter		5	-1	-6	-6	-6
<b>Resultat efter finansiella poster</b>		<b>27</b>	<b>220</b>	<b>-150</b>	<b>825</b>	<b>825</b>
Skatt		-6	-48	23	-173	-173
<b>Resultat</b>		<b>20</b>	<b>172</b>	<b>-127</b>	<b>652</b>	<b>652</b>
<b>Rapport över totalresultatet</b>						
Resultat		20	172	-127	652	652
<b>Övrigt totalresultat</b>						
<i>Poster som kommer att omklassificeras till resultatet</i>						
Kassaflödessäkring		-33	-2	-98	47	47
Avgår skatt		6	0	20	-9	-9
<b>Övrigt totalresultat</b>		<b>-27</b>	<b>-2</b>	<b>-78</b>	<b>38</b>	<b>38</b>
<b>Totalresultat</b>		<b>-6</b>	<b>170</b>	<b>-205</b>	<b>690</b>	<b>690</b>

Nettoomsättningen uppgick till 691 mkr för fjärde kvartalet 2024 jämfört med 769 mkr för samma kvartal föregående år.

Totalt sett levererades 670 kton under fjärde kvartalet jämfört med 572 kton under samma period föregående år. Det genomsnittliga järnmalmpriset index Platts 65 har minskat med 21 USD, från 139 USD per ton till 118 USD per ton jämfört med samma period föregående år. Samtliga av koncernens intäkter är i amerikanska dollar och växelkursen USD/SEK uppgick till 10,68 under Q4 2023 jämfört med 10,76 under Q4 2024. Priset FoB uppgick till 105 USD/ton jämfört med 134 USD/ton under samma period föregående år.

Intäkterna påverkades också positivt med 37 mkr avseende tidigare utförda leveranser till följd av ett stigande järnmalmpris där slutlig prissättning skett senare än datum för utleverans. Totalt är två båtar öppna med prissättning under februari respektive mars. Dessa är värderade till 114 USD per ton för Platts 65.

Totala kostnaden i kronor per ton uppgick till 1 269 kr per dmt jämfört med 948 kr per dmt under samma period föregående år. I princip hela avvikelserna i kronor per ton är hänförligt till lägre produktion i anrikningsverket till följd av lägre järnhalter och högre kostnader avseende drifttagandet av flotationsanläggningen.

## Rapport över finansiell ställning för koncernen i sammandrag

Belopp i mkr	Not	31-dec-24	30-sep-24
<b>TILLGÅNGAR</b>			
<b>Anläggningstillgångar</b>			
Immateriella anläggningstillgångar		94	96
Materiella anläggningstillgångar		1 917	1 875
Finansiella anläggningstillgångar	4	2	2
Förutbetalda kostnader		4	6
<b>Summa anläggningstillgångar</b>		<b>2 016</b>	<b>1 979</b>
<b>Omsättningstillgångar</b>			
Varulager		322	494
Kortfristiga fordringar	4	451	302
Likvida medel	4	414	550
<b>Summa Omsättningstillgångar</b>		<b>1 187</b>	<b>1 346</b>
<b>SUMMA TILLGÅNGAR</b>		<b>3 203</b>	<b>3 325</b>
<b>EGET KAPITAL OCH SKULDER</b>			
Aktiekapital		75	75
Övrigt tillskjutet kapital		885	912
Balanserat resultat		1 505	1 485
<b>Summa eget kapital</b>		<b>2 465</b>	<b>2 472</b>
<b>LÅNGFRISTIGA SKULDER</b>			
Långfristiga skulder	4	338	313
<b>Summa långfristiga skulder</b>		<b>338</b>	<b>313</b>
<b>KORTFRISTIGA SKULDER</b>			
Kortfristiga skulder	4	401	540
<b>Summa kortfristiga skulder</b>		<b>401</b>	<b>540</b>
<b>SUMMA EGET KAPITAL OCH SKULDER</b>		<b>3 203</b>	<b>3 325</b>

Materiella anläggningstillgångar ökar främst beroende på aktivering av *stripping cost* och investeringar i andra materiella tillgångar inom projektet för de framtida gruvorna. Totalt investerades 102 mkr i materiella och immateriella anläggningstillgångar inklusive *stripping cost* motsvarande 42 mkr.

Valutasäkringen som genomfördes under maj 2023 har ett marknadsvärde om -9 mkr. I övrigt inga väsentliga förändringar i balansräkningen förutom sedvanliga fluktuationer av rörelsekapitalet.

## Rapport över kassaflöden för koncernen i sammandrag

Belopp i mkr	Not	Q4-2024	Q4-2023
<b>Den löpande verksamheten</b>			
Resultat före skatt		26	220
Justering för poster som inte ingår i kassaflödet		76	58
Erhållna räntor		0	0
Erlagda räntor		0	0
Betalda skatter		-3	2
<b>Kassaflöde från den löpande verksamheten före förändringar av rörelsekapital</b>		<b>100</b>	<b>280</b>
Kassaflöde från förändringar i rörelsekapital		-130	-8
<b>Kassaflöde från den löpande verksamheten</b>		<b>-31</b>	<b>272</b>
<b>Investeringsverksamheten</b>			
Kassaflöde från investeringsverksamheten		-102	-196
<b>Kassaflöde från investeringsverksamheten</b>		<b>-102</b>	<b>-196</b>
<b>Finansieringsverksamheten</b>			
Utdelning		-3	-24
Utdelning		0	0
<b>Kassaflöde från finansieringsverksamheten</b>		<b>-3</b>	<b>-24</b>
<b>Kassaflöde</b>		<b>-135</b>	<b>52</b>
<b>Ingående kassa</b>		<b>549</b>	<b>1 476</b>
<b>Utgående kassa</b>		<b>414</b>	<b>1 528</b>

## Rapport över förändringar i eget kapital för koncernen i sammandrag

<i>Belopp i mkr</i>	Aktiekapital	Övrigt tillskjutet kapital	Säkrings reserv	Balanserat resultat	Totalt
<b>Ingående eget kapital 2023-01-01</b>	<b>59</b>	<b>531</b>	<b>34</b>	<b>1 203</b>	<b>1 826</b>
Rättelse av fel hänförliga till föregående år	0	0	0	1	1
Ingående eget kapital efter rättelse av fel	59	531	34	1 204	1 827
Periodens resultat	0	0	0	652	652
Övrigt totalresultat	0	0	37	0	37
<b>Årets totalresultat</b>	<b>0</b>	<b>0</b>	<b>37</b>	<b>652</b>	<b>2 517</b>
Transaktioner med ägare					
Nyemission	15	353	0	0	368
Inbetalda optionspremier	0	4	0	0	4
Inlösen teckningsoptioner	1	7	0	0	8
Kostnad nyemission	0	-7	0	0	-7
Skatteeffekt emission	0	1	0	0	1
<b>Transaktioner med ägare</b>	<b>16</b>	<b>359</b>	<b>0</b>	<b>0</b>	<b>375</b>
<b>Utgående eget kapital 2023-12-31</b>	<b>74</b>	<b>891</b>	<b>71</b>	<b>1 856</b>	<b>2 892</b>
Ingående eget kapital 2024-01-01	74	891	71	1 856	2 892
Rättelse av fel hänförliga till föregående år	0	0	0	0	0
Ingående eget kapital efter rättelse av fel	74	891	71	1 856	2 892
Periodens resultat	0	0	0	-127	-127
Övrigt totalresultat	0	0	-78	0	-78
<b>Årets totalresultat</b>	<b>0</b>	<b>0</b>	<b>-78</b>	<b>-127</b>	<b>2 686</b>
Transaktioner med ägare					
Nyemission	0	0	0	0	0
Inbetalda optionspremier	0	0	0	0	0
Inlösen teckningsoptioner	0	2	0	0	2
Utdelning	0	0	0	-224	-224
Kostnad nyemission	0	0	0	0	0
Skatteeffekt emission	0	0	0	0	0
<b>Transaktioner med ägare</b>	<b>0</b>	<b>2</b>	<b>0</b>	<b>-224</b>	<b>-221</b>
<b>Utgående eget kapital 2024-12-31</b>	<b>75</b>	<b>893</b>	<b>-7</b>	<b>1 505</b>	<b>2 465</b>

## Rapport över resultat för moderbolaget i sammandrag

<i>Belopp i mkr</i>	Not	Q4-2024	Q4-2023	YTD 2024	YTD 2023	2023
Nettoomsättning	3	3	2	9	16	16
<b>Bruttovinst</b>		<b>3</b>	<b>2</b>	<b>9</b>	<b>16</b>	<b>16</b>
Försäljningskostnader		0	0	0	0	0
Administrationskostnader		-6	-2	-12	-15	-15
Övriga rörelseintäkter		0	0	0	0	0
Övriga rörelsekostnader		0	0	0	0	0
<b>Rörelseresultat</b>		<b>-2</b>	<b>0</b>	<b>-3</b>	<b>1</b>	<b>1</b>
<i>Resultat från finansiella poster</i>						
Övriga ränteintäkter och liknande resultatposter		2	350	3	350	350
Räntekostnader och liknande resultatposter		0	0	0	0	0
<b>Resultat efter finansiella poster</b>		<b>-1</b>	<b>350</b>	<b>0</b>	<b>351</b>	<b>351</b>
<b>Bokslutsdispositioner</b>		<b>0</b>	<b>6</b>	<b>0</b>	<b>6</b>	<b>6</b>
Skatt		0	-1	0	-1	-1
<b>Resultat</b>		<b>-1</b>	<b>355</b>	<b>0</b>	<b>356</b>	<b>356</b>



## Rapport över finansiell ställning för moderbolaget i sammandrag

Belopp i mkr	Not	31-dec-24	30-sep-24
<b>TILLGÅNGAR</b>			
<b>Anläggningstillgångar</b>			
Finansiella anläggningstillgångar	4	1 530	195
Lågfristiga fordringar		0	0
<b>Summa anläggningstillgångar</b>		<b>1 530</b>	<b>195</b>
<b>Omsättningstillgångar</b>			
Fordringar hos koncernföretag		53	1 387
Likvida medel	4	4	3
<b>Summa Omsättningstillgångar</b>		<b>58</b>	<b>1 390</b>
<b>SUMMA TILLGÅNGAR</b>		<b>1 587</b>	<b>1 585</b>
<b>EGET KAPITAL OCH SKULDER</b>			
Aktiekapital		75	75
Balanserat resultat		1 507	612
Överkursfond		2	897
Resultat		0	1
<b>Summa eget kapital</b>		<b>1 584</b>	<b>1 585</b>
<b>OBESKATTADE RESERVER</b>			
Obeskattade reserver		0	0
<b>Summa obeskattade reserver</b>		<b>0</b>	<b>0</b>
<b>KORTFRISTIGA SKULDER</b>			
Övriga skulder	4	3	0
<b>Summa kortfristiga skulder</b>		<b>3</b>	<b>0</b>
<b>SUMMA EGET KAPITAL OCH SKULDER</b>		<b>1 587</b>	<b>1 585</b>

## Noter

### Bolagsinformation

Denna delårsrapport omfattar det svenska moderbolaget Kaunis Holding AB ("Koncernen"), organisationsnummer 559106-4802, och dess dotterföretag, vars huvudsakliga verksamhet är gruvbrytning och framställning av järnmalmskoncentrat samt därmed förenlig verksamhet. Moderbolaget är ett registrerat aktiebolag i och med säte i Luleå, Sverige. Adressen till huvudkontoret är Stationsgatan 46 i Luleå.

### Not 1 - Redovisningsprinciper

Koncernens delårsrapport i sammandrag är upprättad i enlighet med IAS 34 Delårsrapportering. I tillägg tillämpas i delårsrapporten även aktuella delar i årsredovisningslagen (1995:1554) där svensk lag ställer ytterligare krav. Delårsrapporten har upprättats utifrån antagandet om fortlevnad.

Delårsrapporten innehåller inte all information och upplysningar som krävs av fullständiga finansiella rapporter och bör därför läsas tillsammans med koncernens årsredovisning för räkenskapsåret 2023. Tillämpade principer för redovisning och värdering i delårsrapporten överensstämmer med vad som beskrivs i avsnittet redovisningsprinciper i årsredovisningen 2023, Not 1.

Samtliga belopp i denna rapport är angivna i miljoner svenska kronor (mkr) om inget annat anges.

### Moderbolagets redovisningsprinciper

Kaunis Holding AB är moderbolag i koncernen. Moderbolaget har upprättat sin finansiella rapportering i enlighet med årsredovisningslagen och Rådet för finansiell rapporterings rekommendation RFR 2 Redovisning för juridiska personer. Samma redovisningsprinciper och metoder för beräkningar följs i delårsrapporten som i den senaste publicerade årsredovisningen.

### Not 2 - Väsentliga uppskattningar och bedömningar

Vid upprättandet av de finansiella rapporterna måste företagsledningen och styrelsen göra vissa bedömningar och antaganden som påverkar det redovisade värdet av tillgångs- och skuldposter respektive intäcks- och kostnadsposter samt lämnad information i övrigt. Bedömningarna baseras på erfarenheter och antaganden som ledningen och styrelsen bedömer vara rimliga under rådande omständigheter. Faktiskt utfall kan sedan skilja sig från dessa bedömningar om andra förutsättningar uppkommer. Uppskattningarna och antagandena utvärderas löpande och bedöms inte innebära någon betydande risk för väsentliga justeringar i redovisade värden för tillgångar och skulder under nästkommande räkenskapsår. Ändringar av uppskattningar redovisas i den period ändringen görs om ändringen endast påverkat denna period, eller i den period ändringen görs och framtida perioder om ändringen påverkar både aktuell period och framtida perioder.

### Not 3 - Intäkter

	Q4-2024		Q4-2023	
	Koncernen	Moderbolaget	Koncernen	Moderbolaget
<i>Geografisk region</i>				
Sverige	0	3	0	2
Övriga Norden	0	0	0	0
Övriga Världen	691	0	769	0
<b>Intäkter från avtal med kunder</b>	<b>691</b>	<b>3</b>	<b>769</b>	<b>2</b>
<i>Typ av vara eller tjänst</i>				
Järnmalm	691	0	769	0
Övrigt	0	3	0	2
<b>Intäkter från avtal med kunder</b>	<b>691</b>	<b>3</b>	<b>769</b>	<b>2</b>

#### Öppna ej slutreglerade intäkter

Vid utgången av december var två utleveranser ”öppna”. Leveranserna prissätts i februari och mars. Öppna leveranser värderas enligt nedanstående tabell avseende index för Platts 65.

Leveransdatum	Volym (kton)	Prisperiod för slutligt pris	Värdering Platts 65
2024-11-08	172	Februari	114
2024-12-11	171	Mars	114

### Not 4 - Finansiella instrument

#### Redovisat värde

<b>Finansiella tillgångar</b>	<b>31-dec-24</b>	<b>31-dec-23</b>	<b>31-dec-23</b>
<i>Finansiella tillgångar värderade till upplupet anskaffningsvärde</i>			
Andra långfristiga fordringar	2	1	1
Fordringar på kunder	380	261	261
Övriga fordringar, kortfristiga	0	0	0
Likvida medel	414	1 528	1 528
<i>Finansiella tillgångar värderade till verkligt värde via totalresultat</i>			
Derivatinstrument	2	89	89
	<b>799</b>	<b>1 879</b>	<b>1 879</b>
<b>Finansiella skulder</b>	<b>31-dec-24</b>	<b>31-dec-23</b>	<b>31-dec-23</b>
<i>Finansiella skulder värderade till upplupet anskaffningsvärde</i>			
Skulder till kreditinstitut, långfristiga	32	6	6
Skulder till kreditinstitut, kortfristiga	21	6	6
Fakturabelåning, kortfristig	0	0	0
Leverantörsskulder	199	345	345
Övriga skulder, kortfristiga	0	0	0
<i>Finansiella skulder värderade till verkligt värde via övrigt totalresultat</i>			
Derivatinstrument	9	18	18
	<b>262</b>	<b>375</b>	<b>375</b>

## Redovisning till verkligt värde

För finansiella instrument värderade till verkligt värde i rapport över finansiell ställning lämnas upplysning om nivå enligt verkligt värdehierarkin.

*Nivå 1* - Noterade priser (ojusterade) på aktiva marknader för identiska tillgångar och skulder.

*Nivå 2* - Andra observerbara indata för tillgången eller skulden än noterade priser inkluderade i nivå 1, antingen genom direkt (dvs. prisnoteringar) eller indirekt (dvs. härledda från prisnoteringar).

*Nivå 3* - Indata för tillgången eller skulden som inte baseras på observerbara marknadsdata (dvs. icke observerbara indata).

## Upplysningar om verkligt värde

### Räntebärande fordringar och skulder

I upplysningssyfte beräknas ett verkligt värde för räntebärande skulder genom en diskontering av framtida kassaflöden av kapitalbelopp och ränta diskonterade till aktuell marknadsränta. Per 31 december 2024 uppgår det verkliga värdet för skulder till kreditinstitut till 54 MSEK och 12 MSEK per 31 december 2023.

## Not 5 - Transaktioner med närstående

Transaktioner med närstående - nyckelpersoner	Q4-2024	Q4-2023
Försäljning av varor och tjänster	3	4
Kontorsfaciliteter	0	1
Fordran på balansdagen	0	0
Skuld på balansdagen	1	2

## Kortfristiga fordringar

För kortfristiga fordringar och skulder, som till exempel, leverantörsskulder och upplupna kostnader anses det redovisade värdet vara en god approximation av det verkliga värdet. Fordringar på kunder värderas till verkligt värde utifrån faktorer som järnmalmpris, och värdeförändringar redovisas i nettoomsättningen. Positiv värdeökning bokförs som fordran på kund, medan negativ förändring redovisas netto mot övriga skulder, vilket speglar återbetalningsförpliktelsen.

## Långfristiga skulder med rörlig ränta

För långfristiga skulder med rörlig ränta anses verkligt värde överensstämma med redovisat värde då de kreditmarginaler som avtalats är marknadsmässiga. Koncernen har inga långfristiga skulder med fast ränta.

## Derivatinstrument

Derivatinstrumenten värderas till verkligt värde enligt nivå 2 i värderingshierarkin.

## Nyckeltalsdefinitioner

### Resultat före avskrivningar (EBITDA)

Resultat före avskrivningar och finansiella poster.

### Rörelseresultat

Resultat före finansiella poster (EBIT)

### Bruttovinst

Resultat efter direkta produktionskostnader enligt funktionsindelad resultaträkning.

### Valutakurs, USD/SEK

Genomsnittlig valutakurs under respektive period redovisas under rubriken sammanfattning per kvartal ekonomi (IFRS)

### Operativa kostnader

Totala kostnader exkl avskrivningar, utrangeringar, nedskrivningar och finansiella kostnader.

### Produktionskostnad, kr/dmt

För gruvan utgör den totala kostnaden per ton, kostnaden för såväl gråbergs- som malmproduktion i förhållande till utbyte av koncentrat. För övriga delar i verksamheten beräknas den utifrån hur många ton färdig produkt som är producerade respektive transporterade. Fukthalten är också beaktad.

### Avkastning på sysselsatt kapital

Rörelseresultatet under de senaste 12 månaderna dividerat med genomsnittligt sysselsatt kapital. Genomsnittligt sysselsatt kapital utgör för respektive år ett genomsnitt av det utgående sysselsatta kapitalet för de 12 senaste månaderna. Mäts före skatt. Det sysselsatta kapitalet utgörs av totala tillgångar med avdrag för räntebärande placeringar, skattefordringar och icke räntebärande avsättningar och skulder.

Styrelsen och verkställande direktören försäkrar att delårsrapporten för fjärde kvartalet ger en rättvisande översikt av moderbolagets och koncernens verksamhet, ställning och resultat samt beskriver de väsentliga risker och osäkerhetsfaktorer som moderbolaget och de företag som ingår i koncernen står inför.

