

# Allmänna regler för Kaunis Iron



---

# 1 Innehåll

<b>2</b>	<b>Allmänt</b> .....	<b>3</b>
<b>3</b>	<b>Syfte</b> .....	<b>4</b>
<b>4</b>	<b>Tillämpningsområde</b> .....	<b>4</b>
<b>5</b>	<b>Definitioner</b> .....	<b>4</b>
<b>6</b>	<b>Vid olycka eller brand</b> .....	<b>4</b>
6.1	<i>Första Hjälp</i> .....	5
6.2	<i>Helikopterlandningsplats (Kaunisvaara industriområde)</i> .....	6
<b>7</b>	<b>Skyldigheter och ansvar</b> .....	<b>6</b>
7.1	<i>Allmänt för Entreprenörer</i> .....	7
<b>8</b>	<b>Rapportering av händelser (arbetsmiljö, miljö, kvalitet)</b> .....	<b>8</b>
8.1	<i>Definition av händelsetyper (Gria)</i> .....	8
<b>9</b>	<b>In- och utpassering</b> .....	<b>9</b>
9.1	<i>Tillträde vid arbete</i> .....	9
9.1.1	<i>Kaunisvaara industriområde</i> .....	10
9.1.2	<i>Terminal Pitkäjärvi</i> .....	11
9.2	<i>Tillträde vid besök</i> .....	11
9.3	<i>Godsmottagning</i> .....	12
<b>10</b>	<b>Kameraövervakning</b> .....	<b>12</b>
<b>11</b>	<b>Ordning och reda på arbetsplatsen</b> .....	<b>12</b>
11.1	<i>Pitkäjärvi</i> .....	13
<b>12</b>	<b>Rökning</b> .....	<b>13</b>
<b>13</b>	<b>Trafikregler</b> .....	<b>13</b>
13.1	<i>Kaunisvaara Industriområde</i> .....	13
13.1.1	<i>Kablar i gruvan – överfart med fordon</i> .....	14
13.2	<i>Terminal Junosuando</i> .....	15
13.3	<i>Terminal Pitkäjärvi</i> .....	15
<b>14</b>	<b>Personlig skyddsutrustning</b> .....	<b>15</b>
14.1	<i>Kaunisvaara Industriområde</i> .....	16
14.1.1	<i>Dagbrott</i> .....	16
14.1.2	<i>Anrikningsverk med tillhörande anläggningar</i> .....	17
14.1.3	<i>Kross, grizzly, malmlada och bandgångar</i> .....	17
14.2	<i>Terminal Pitkäjärvi</i> .....	18

---

14.3	<i>Terminal Junosuando</i> .....	18
<b>15</b>	<b>Arbetsmiljö och säkerhet</b> .....	<b>18</b>
15.1	<i>Arbete på flera plan</i> .....	18
15.2	<i>Elsäkerhet</i> .....	18
15.3	<i>Bryt &amp; Lås</i> .....	18
15.4	<i>Bullrande verksamhet</i> .....	19
15.5	<i>Heta arbeten</i> .....	19
15.6	<i>Skyddsanordningar</i> .....	19
15.7	<i>Arbete på hög höjd</i> .....	20
15.8	<i>Härdplastarbeten</i> .....	20
15.9	<i>Minderåriga på arbetsplatsen</i> .....	20
<b>16</b>	<b>Alkohol och droger</b> .....	<b>20</b>
<b>17</b>	<b>Besiktningsskrav</b> .....	<b>21</b>
<b>18</b>	<b>Brandfara och brandberedskap</b> .....	<b>21</b>
18.1	<i>Kaunisvaara industriområde</i> .....	21
18.1.1	<i>Dagbrottet</i> .....	21
18.1.2	<i>Anrikningsverket</i> .....	21
18.2	<i>Logistik</i> .....	22
<b>19</b>	<b>Sprängning i Kaunisvaara dagbrott</b> .....	<b>22</b>
<b>20</b>	<b>Miljö</b> .....	<b>23</b>
20.1	<i>Kemikalier</i> .....	23
20.2	<i>Gashantering</i> .....	25
20.3	<i>Materialupplag</i> .....	25
20.4	<i>Avfallshantering</i> .....	25
20.5	<i>Spillhantering</i> .....	26
<b>21</b>	<b>Externa kontakter, extern information</b> .....	<b>26</b>
<b>22</b>	<b>Fotoförbud</b> .....	<b>26</b>

## 2 Allmänt

Kaunis Iron arbetar systematiskt för att kontrollera verksamhetens effekter avseende arbetsmiljö, hälsa och miljö. En del i detta är att skapa smidiga och säkra processer för driften av verksamheten.



---

Övergripande text i varje kapitel gäller samtliga verksamheter inom Kaunis Iron. Underliggande rubriker beskriver lokala bestämmelser på respektive plats.

### 3 Syfte

Detta dokument är till för att anställda och entreprenörer ska kunna ta reda på vilka regler som gäller på våra anläggningar.

### 4 Tillämpningsområde

De allmänna reglerna gäller all verksamhet inom eller i direkt anslutning till Kaunis Irons industriområde i Kaunisvaara, trafikledningscentralen i Junosuando, terminalen i Pitkjärvi, prospekteringen i Pajala och på kontoret i Luleå. Dessa anläggningar utgör tillsammans Kaunis Irons anläggningar. Lokala tillägg till dessa regler kan förekomma på olika avsnitt inom Kaunis Irons verksamhet. Allmänna regler gäller även vid arbete i fält för Kaunis Irons räkning.

### 5 Definitioner

**Kaunis Iron:** Kaunis Iron-koncernen vilket inkluderar Kaunis Holding AB, Kaunis Iron AB och Kaunis Iron Logistik AB.

**Anställd:** Person anställd inom Kaunis Iron-koncernen

**Entreprenör:** En leverantör av varor, material, utrustning, personal och/eller annan service som svarar mot krav eller preciserade behov, vars pris har ömsesidigt avtalats och detta inom förutbestämd tidsram med uppdragsgivaren. Med entreprenör kan avses antingen den juridiska personen eller dennes anställda. Begreppet innefattar även konsulter som arbetar inne på något av Kaunis Irons områden.

**Andra intressenter:** Personer, företag, föreningar, kommuner, myndigheter som berörs av dessa regler och som vistas på någon av Kaunis Irons anläggningar.

### 6 Vid olycka eller brand

Vid nödsituation – **Ring 112!**

**Rädda** först de som är i omedelbar fara.

**Varna** andra i din närhet.



---

Larma enligt rutin.

**Släck** om det kan ske utan fara för säkerhet

Informera SOS alarm om:

- Namn och telefonnummer
- Olycksplatsens läge och adress
- Skadornas art och omfattning
- Antal skadade
- Arbetsplatsens adress
- Arbetsplatsens telefon

SOS alarm ringer till kontrollrummet om olycksfallet inträffat på gruvområdet eller till trafikledningen om olycksfallet rör logistiken som skickar ut mejl och kontakter personer efter larmlista. Den som larmat ser till att någon möter upp räddningstjänsten.

Återsamlingsplats finns tydligt markerad på Kaunisvaara industriområde på personbils-parkeringen vid truckverkstaden, på parkeringen i Junosuando samt på parkering framför kontorsetableringen vid grinden i Pitkäjärvi. Även vid kontoret i Luleå och Prospekteringen i Pajala finns återsamlingsplatser. Kontaktperson hos entreprenör ansvarar för att alla har vetskap om var återsamlingsplats är belägen samt ansvarar för att samtliga finns på återsamlingsplatsen efter utrymning.

**Det åligger varje arbetstagare i egenansvaret att ta reda på och förvissa sig om utrymningsvägar på respektive arbetsställe.**

Om larmet ljuder ska alla som befinner sig på den berörda platsen omedelbart bege sig till återsamlingsplatsen.

## 6.1 Första Hjälpen

Entreprenör/arbetsgivare skall i sin arbetsplanering, med hänsyn till uppdragets art, omfattning och de särskilda risker som finns, tillse att ett tillräckligt antal personer, som kan ge första hjälpen, finns tillgängliga på arbetsstället. Åtgärder skall vidtas för att kunskaper och färdigheter i första hjälpen hålls aktuella.

Hjärtstartare finns i:

- huvudkontoret/truckverkstaden
- anrikningsverket
- gruvkontoret
- logistikterminalen i Kaunisvaara och Junosuando
- prospekteringen i Pajala
- terminalen i Pitkäjärvi
- kontoret i Luleå
- projektkontor i Kaunisvaara



---

Första hjälpen tavlor finns uppsatta på flertalet ställen i byggnaderna.

## 6.2 Helikopterlandningsplats (Kaunisvaara industriområde)

En helikopterlandningsplats finns på Kaunisvaara industriområde bild 1 nedan.



Bild 1. Helikopterlandningsplats

## 7 Skyldigheter och ansvar

Alla som arbetar inom eller i direkt anslutning till Kaunis Irons anläggningar är skyldiga att följa de allmänna reglerna. Entreprenörer ska vidarebefordra till sin organisation inklusive eventuella underentreprenörer dessa anvisningar och andra anvisningar som arbetet kräver. Entreprenörens arbetsledning ska vara väl förtrogen med dessa anvisningar och andra lokala regler samt säkerställa att entreprenörens anställda följer dem. Vid överträdelser mot allmänna regler kan sanktionssystemet komma att tillämpas.

---

Samordningsmöten för Kaunis Irons personal och entreprenörer hålls vardagar klockan 07:30.

## 7.1 Allmänt för Entreprenörer

Allt arbete för beställaren bedrivs helt under entreprenörens arbetsledning och arbetsgivaransvar. Arbetsgivarens ansvar för de egna medarbetarna gäller alltid.

- I det fall entreprenören är ett utländskt företag eller när en utländsk underentreprenör anlitas är huvudentreprenören ansvarig för att anmäla utstationering till Sverige till Arbetsmiljöverket (gäller även Finland & Norge).
- Entreprenören skall till beställaren meddela vilka underentreprenörer som anlitas. Anmälan av ny entreprenör skall genomföras till Kaunis Irons kontaktperson efter genomförd MBL §38.
- Entreprenörens riskbedömning av sitt arbete skall inlämnas till samordningsansvarig innan arbete får påbörjas
- Entreprenören ansvarar för att tillhandahålla personlig skyddsutrustning för sina anställda samt tillse att personlig skyddsutrustning används enligt krav utifrån identifierade risker.
- Varje entreprenör skall ha anhöriglista för sina medarbetare.
- Varje entreprenör skall ha förteckning/lista över besiktnings-/kontrollpliktiga lyftanordningar och lyftredskap samt fordon/maskiner.
- Varje entreprenör skall ha dokumentation (förteckning/lista) över arbetstagarernas kunskaper, utbildningar, certifikat, skriftliga tillstånd för maskindrivna lyftanordningar etc.
- Förskjutning av arbetstiden får ej ske utan överenskommelse med samordningsansvarig eller kontaktperson på Kaunis Iron.
- Entreprenören får inte anlita personal anställd av beställaren.
- Om avtal upprättas mellan entreprenören och intresseorganisation skall inga som helst konsekvenser därav få återverkan på entreprenörens avtal med beställaren.
- Entreprenören skall på egen bekostnad anskaffa erforderliga hjälpmedel och utföra samt bekosta arbeten för entreprenaden om ej annat särskilt överenskomits.
- Beställaren kan efter överenskommelse tillhandahålla resurser och/eller utrustning, t.ex. lyftutrustning.
- Nyttjande av tjänst eller utrustning tillhandahållen av beställaren sker under entreprenörens ansvar.
- Eventuellt uppkomna skador på anläggning ska rapporteras till kontaktpersonen. Efter avslutat arbete besiktas arbetet och arbetsplatsen av kontaktpersonen innan arbetet godkänns.
- Entreprenörer ska ha svensktalande arbetsledning på plats
- Innan entreprenör påbörjar arbete i anrikningsverket ska anmälan göras i kontrollrummet

---

## 8 Rapportering av händelser (arbetsmiljö, miljö, kvalitet)

Riskobservationer, tillbud, olycksfall, kvalitets- och miljöhändelser ska om möjligt omgående åtgärdas och därefter skyndsamt rapporteras in i Kaunis Irons GRIA-system. Både anställda och entreprenörer ska rapportera avvikelser.

En händelse av allvarigare karaktär är viktig att rapportera även utanför kontorstid då det kan kräva åtgärder utifrån arbetsgivar- respektive samordningsansvaret. Kontaktperson/chef informerar om hur rapportering genomförs. Det sker en fortlöpande genomgång av alla avvikelser på samordningsmöten som genomförs dagligen med ankningsverk, gruva, logistik och projektverksamhet.

Vid allvariga olycksfall/tillbud, se lokal larmlista. Allvariga olyckor och tillbud ska alltid anmälas till Arbetsmiljöverket.

I det fall ansvaret för händelsen ligger på Kaunis Iron ska chef med arbetsmiljöansvar/miljöansvar anmäla och utreda händelsen och se till att erforderliga åtgärder vidtas.

Om händelsen härrör till entreprenörer med egen arbetsledning ska utredning och eventuell anmälan till Arbetsmiljöverket hanteras av entreprenör. Kaunis Iron ska alltid ha möjlighet att delta i entreprenörens utredning av tillbud och olycksfall. Utredning, anmälan och svar på inspektions- och tillsynsmeddelanden ska alltid delges Kaunis Iron. Miljöavvikelser såsom större spill som inträffar inom Kaunis Irons områden anmäls till Miljöavdelningen vid Kaunis Iron vilka anmäler i sin tur till länsstyrelsen/Pajala kommun/Kiruna kommun.

### 8.1 Definition av händelsetyper (Gria)

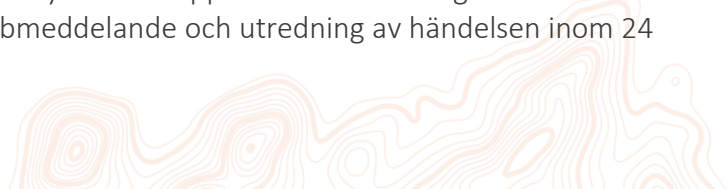
**Riskobservation:** En observation av en risk för att ett olycksfall eller tillbud skulle kunna hända (AHA). Riskobservation är önskvärt för att fånga upp faran innan olyckan varit framme.

**Säkerhetsobservation:** Observation av att någon bryter mot gällande regler på arbetsplatsen.

**Tillbud:** Något har inträffat men ingen person har blivit skadad (OJ).

**Olycksfall:** Något har inträffat och minst en person har blivit skadad (AJ). Även en liten skada ska rapporteras som olycksfall.

Olycksfall med förmodad frånvaro ska skyndsamt rapporteras till ansvarig hos Kaunis Iron som i sin tur följer rutin för snabbmeddelande och utredning av händelsen inom 24 h efter att olyckan inträffat.





---

**Färdolycksfall:** Ett olycksfall som inträffat till eller från arbetet.

**Miljöavvikelse:** Händelser som kan innebära utsläpp till mark, luft eller vatten. Felaktig hantering av kemikalier eller avfall. Klagomål från allmänheten rapporteras som en miljöavvikelse.

**Kvalitetsavvikelse:** Felaktiga leveranser, förorenade produkter, avvikelser i tjänst, produkt eller process.

**Egendom och säkerhet:** Innebär skador/fel på funktion på byggnader, maskiner eller annan utrustning.

**Förbättringsförslag:** Händelsetyp för att lämna in ett förslag på förbättring

## 9 In- och utpassering

Information om besök och underentreprenörer ska ges av ansvarig för besöket/underentreprenören på samordningsmöte som sker dagligen på vardagar.

### 9.1 Tillträde vid arbete

För att få inpasseringstillstånd till Kaunis Irons anläggningar är kravet att Kaunis Irons webbaserade säkerhetsutbildning (SSG) är genomförd, detta gäller även vid arbete i fält för Kaunis Irons räkning.

Den interaktiva säkerhetsutbildningen sker via SSG Entré och är uppdelad i två delar, en grundutbildning och en lokal del för Kaunis Iron. Båda delarna ska vara genomförda och godkända.

För att få användarnamn och lösenord till utbildningen och därefter inpasseringstillstånd skall arbetsgivaren anmäla till SSG de personer som ska genomföra utbildningen.

Entreprenörer administrerar adekvata kurser till sina egna anställda.

När utbildning är genomförd med godkänt resultat kan inpasseringskortet registreras vid samtliga Kaunis Irons anläggningar. Entreprenörer ges inpassering med högst 1 år eller till första kursens sista dag om det infaller före. När inpassering behöver förlängas ska detta meddelas i god tid till kontaktperson SSG enligt bilaga 1.

När utbildningarna är genomförda och godkända ska följande information lämnas till kontaktperson SSG enligt bilaga 1, senast 2 arbetsdagar före inpassering ska ske;

- För och efternamn
- SSG nummer
- Företag
- Kontaktperson på Kaunis Iron



---

SSG korten är en **personlig värdehandling** och ägaren har ett **egenansvar** att hålla koll på när behörigheten löper ut.

Det är av största vikt att reglerna för in- och utpassering respekteras. Om ett nödläge uppstår måste man snabbt kunna se vilka som befinner sig inne på området och på så sätt kunna säkerställa en trygg utrymning av personal. Avvikelse mot detta innebär att sanktionssystemet kan träda i kraft.

Vid inpassering med bil till Kaunis Irons anläggningar i Kaunisvaara och Pitkäjärvi ska alla passagerare stiga ur bilen och gå in på området via snurrgrinden.

Om en akut produktionskritisk situation uppstår och entreprenörer behöver omedelbar inpassering till verksamheten efter kontorstid kan arbetsledare/försteperson släppa in entreprenör med sitt eget inpasseringskort. Personen som tar emot och släpper in entreprenören ansvarar för att guida personerna till rätt plats samt har ansvar för inpasseringen och bör finnas på arbetsplatsen då arbetet genomförs. Arbetsledaren ansvarar för att kontrollera att SSG-utbildningar är genomförda, samt har ansvar för inpasseringen och skall finnas på arbetsplatsen då arbetet genomförs. Händelsen delges till närmsta chef så fort möjligt ges och mejlas in till kontaktperson SSG enligt bilaga 1, de uppgifter som ska framgå är orsak, ansvarig person på Kaunis Iron, företagsnamn och namn på personer som tagits in för den produktionskritiska situationen. När den produktionskritiska situationen är åtgärdad ska mejl igen utgå till kontaktperson.

**OBS! Det är inte tillåtet att på eget bevåg ta in annan kollega med eget kort under andra förutsättningar än de som anges ovan (produktionskritiskt).**

### 9.1.1 Kaunisvaara industriområde

Om personen skall framföra fordon till gruvkontoret och/eller inom dagbrottet skall dessutom SSG-kursen "Kaunis Iron Dagbrottskörkort" vara genomförd och godkänd. Kontroll av godkänt dagbrottskörkort kan förekomma och då ska intyg kunna visas upp.

Om kortläsaren inte fungerar eller om man glömt sitt passerkort – tag kontakt med kontaktperson SSG enligt bilaga 1. Om kontaktpersonen ej är i tjänst, ta kontakt med din arbetsledare eller din kontaktperson som ombesörjer tillfällig in- och utpassering. Tillfälligt inpasseringskort finns att låna när administrationen finns på plats.

Arbetsledare/kontaktperson mejlar snarast in följande info till SSG kontakt enligt bilaga 1.

*Vem har man hjälpt in (för-och efternamn),*

*Företag (om det finns),*

*Tid då personen är inne på terminal (när hen kommer in och när hen lämnar),*

*SSG nr. (gäller UE)*



---

### 9.1.2 Terminal Pitkjärvi

Efter genomförda och godkända SSG-utbildningar enligt ovan ska entreprenör ansöka om inpassering till terminal Pitkjärvi göras via formulär som finns på [www.kaunisiron.se](http://www.kaunisiron.se), se "Ansökan om behörighet terminal Pitkjärvi". Ansökande registrerar sina uppgifter via formuläret där kontroll mot SSG sker. Efter godkänd eller ej godkänd ansökan skickas mail till kontaktperson och sökande om giltig behörighet.

Vid inpassering med fordonsekipage för malmtransporter mellan Kaunis Irons industriområde i Kaunisvaara och terminal Pitkjärvi gäller särskilda bestämmelser.

Om kortläsaren inte fungerar eller om man glömt sitt passerkort – tag kontakt med din arbetsledare eller kontaktperson som ombesörjer tillfällig in- och utpassering. Arbetsledare skall säkerställa att utbildningar SSG är utförda.

Arbetsledare/kontaktperson mejlar snarast in följande info till SSG kontakt enligt bilaga 1.

***Vem har man hjälpt in (för-och efternamn),***

*Företag (om det finns),*

*Tid då personen är inne på terminal (när hen kommer in och när hen lämnar),*

*SSG nr. (gäller UE)*

## 9.2 Tillträde vid besök

Med besökare avses person som ej utför fysiskt arbete i riskfylld produktionsmiljö.

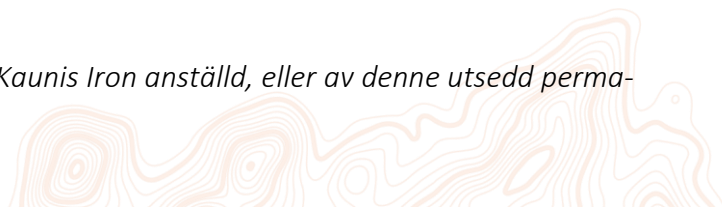
Samordningsansvarig skall godkänna besök till respektive verksamhet.

Samordningsansvarig äger rätt att utse personer som har behörighet att ta emot besök. Kontaktpersonen skall ha godkänd inpassering till site och vara väl införstådd med de säkerhetsregler och rutiner som gäller på site.

Samordningsansvarig skall innan besök godkänns, säkerställa att kontaktperson/-er som följer med besökaren under hela besöket utses. Kontaktpersonen för besöket ansvarar för att besökaren får en säkerhetsgenomgång samt utrustas med personlig skyddsutrustning för det område som besöks.

Den som är ansvarig för besöket ska anmäla följande info till kontaktperson SSG senast 2 arbetsdagar före besöket.

- *För och efternamn.*
- *Företag (om det finns)*
- *Datum för besöket*
- *Ansvarig person för besöket (Kaunis Iron anställd, eller av denne utsedd permanent stationerad person)*



---

Ansvarig person ska vara med vid hela besöket, för att säkerställa att regler och säkerheten följs på området och att besökaren får nödvändig säkerhetsinformation.

Besökare, dvs personer som inte ska utföra något fysiskt arbete på plats, behöver inte ha genomfört SSG utbildningar då de har en besöksansvarig.

Företag som håller i utbildningar på site är undantagen från kravet av genomförda SSG kurser förutsatt att utbildningen inte sker i en riskfylld produktionsmiljö.

En besöksanmälan ska göras för dessa personer enligt ovan.

### 9.3 Godsmottagning

Alla transporter till Kaunis Irons anläggningar ska föränmälas till kontaktperson och godsmottagning senast två (2) timmar före ankomst.

## 10 Kameraövervakning

Följande områden är kameraövervakade i syfte att öka säkerheten och koordinera aktiviteterna på områdena för alla som befinner sig i verksamheten.

- Kaunisvaara industriområde
- Terminal Pitkäjärvi
- Terminal Junosuando

## 11 Ordning och reda på arbetsplatsen

God ordning gäller på arbetsplatsen. Samtliga, såväl anställda vid Kaunis Iron som entreprenörer, **ska hålla god ordning och kontinuerligt städa arbetsplatsen**. Detta skapar trivsel och framkomlighet samt förhindra tillbud och olyckor.

Om du behöver någonstans att lagra eller ställa upp ditt material eller utrustning kontakta din kontaktperson som anvisar dig lämplig plats beroende på typ av material/utrustning.

Avfall ska sorteras på avsedda platser och på angivet sätt. Du får aldrig lämna material eller utrustning på annan plats än den anvisade. Det kan innebära att det ligger i vägen för andra, blockerar en nödutgång, utrymningsväg etc. Tänk på att material och utrustning som ligger i vägen kan utgöra en snubbel- eller olycksrisk.



---

## 11.1 Pitkäjärvi

Upplag får inte placeras närmare järnvägsspår än 2,2 meter. Under arbetets gång ska spill och skräp kontinuerligt samlas (till exempel svetspinnar, rondellskivor) i medhavda uppsamlingskärl.

## 12 Rökning

Rökning är förbjuden i alla Kaunis Irons byggnader och fordon. Avsedda platser för rökning finns utomhus.

## 13 Trafikregler

Inom Kaunis Irons anläggningar och områden gäller svenska trafikregler om inte annat är skyltat, ex bältesanvändning och högerregel.

Undvik tomgångskörning så långt det är möjligt.

Kommunikationsradio med ljudet inställd på hörbar nivå och rätt. Entreprenör är skyldig att ordna radio till samtliga sina anställda. Endast svenska får talas i kommunikationsradion.

### 13.1 Kaunisvaara Industriområde

- Hastighetsbegränsning 30 km/h om inte annat är skyltat
- Gruvområdet i Kaunisvaara 50 km/h om inte annat är skyltat
- Vid passering av arbetsområde i dagbrottet där personer arbetar utanför fordon nära trafik ska du som chaufför sänka hastigheten till max **20km/h**. Tänk på att stenar och lera kan släppa/sprätta från däck och maskinen.
- I gruvans lokala trafikregler finns information om regler för olika fordonstyper
- Belysningen på fordonen som kör i dagbrottet ska vara i gott skick och halvljus ska användas vid färd. Blinkfyr skall alltid användas i produktionsområdet. Kommunikationsutrustning skall finnas i varje fordon som kör i gruvområdet.

Parkering på gruvområdet får endast ske på anvisade platser (se Bild 2). Laddning av elbilar ska göras vid avsedd parkering för elbilar (inte på motorvärmplatser). Elbil laddas via appen InCharge eller laddkort. Vid kundtjänstfrågor, kontakta Vattenfall (<https://in-charge.vattenfall.se>)

Alla personbilar, lätta lastbilar och fyrhjulingar eller motsvarande terrängfordon skall vid färd inom produktionsområdena, där gruvtruckar framförs, använda vimpel och

godkänd varningsblinkfyr enligt bild. Vimpel finns vid grinden samt vid truckverkstaden i förrådet. Kom ihåg att lämna tillbaka lånad vimpel innan avfärd från området!



Bild 2. Parkeringar gruvområdet Kaunisvaara

### 13.1.1 Kablar i gruvan – överfart med fordon

Elkablar används i gruvan, dessa får endast köras över om de redan är skyddade av en godkänd kabelöverfart. Det är INTE tillåtet att köra över oskyddade kablar då detta kan leda till att kablarna skadas med personskaderisker som följd. Endast behörig personal får hantera elkablar som kan misstänkas vara skadade. Övrig personal som på något sätt ska flytta högspänningskablar ute i gruvan måste använda "plastkrokar" som finns i förrådet. Var rädd om kablarna - de skadas lätt. Låt inte kablar ligga oskyddade där skaderisk föreligger. Häng upp kablarna t.ex. genom kabelböckning så att de inte göms under snö eller skadas genom att någon exempelvis trampar på dem om de ligger på vasst underlag. Elkablar får inte köras över med fordon, kabelöverfarter ska finnas där elkablar går över vägar med trafik. Skadade elkablar får under inga omständigheter hanteras av obehörig personal. Om skada på elkabel upptäcks - underrätta genast arbetsledningen.

---

## 13.2 Terminal Junosuando

Hastighetsbegränsning vid Trafikledningscentralen i Junosuando 10 km/h (med undantag i området för däcktrycks kontroll där 5 km/h gäller). Skilda infart/utfart för personbilar och lastbilar.

## 13.3 Terminal Pitkjärvi

Hastighetsbegränsning på terminalen i Pitkjärvi 20 km/h. Alla personbilar och lätta lastbilar skall vid färd inom terminalen använda godkänd varningsblinkfyr. Varselljus skall användas på personbilar inom terminalområdet.

Vid infart i nedre delen av tält skall kontakt tas med lastare. Trafiken på bangården är fjärrstyrd.

Spårområdena får endast beträdas av:

- Anställda med specifik utbildning
- Entreprenörer med specifik utbildning anlitade för kontroll/underhåll av spår- anläggning eller järnvägsfordon
- Entreprenörer med specifik utbildning anlitade för annan verksamhet på själva spår- anläggningen

Arbete som utförs under drift skall alltid samordnas med övriga aktörer och samordningsansvarig innan arbetet påbörjas.

Vid arbete på bangård gäller följande; För övriga arbeten som sker inom säkerhetszonen eller i närhet av zonen ansvarar TSM för erforderliga skyddsåtgärder. Med säkerhetszon avses ett avstånd av 2,2 m från rälsens ytterkant.

## 14 Personlig skyddsutrustning

Personlig skyddsutrustning ska bäras enligt avsnitt 14.1–14.3 nedan.

Annan skyddsutrustning, till exempel ögonskydd, andningsmask, hörselskydd, fallskydd eller säkerhetssele ska användas enligt gällande regler och utifrån utförda riskanalyser. Person som använder fallskyddsutrustning skall ha dokumenterad utbildning i hur utrustningen ska användas, exempelvis att rätt kopplingsanordningar används för att koppla samman fallskyddssystemet med förankringspunkten. OBS! Utrustning som har varit utsatt för ett fall ska omedelbart tas ur bruk. **Vid arbeten som kräver fallskyddsutrustning ska personalen även ha kunskap om hur räddning av person som fallit ska genomföras.** En räddningsplan ska finnas innan arbete med personlig fallskyddsutrustning påbörjas. Arbeten med personlig fallskyddsutrustning får aldrig göras som ensamarbete.



Vid halt underlag rekommenderas att vinterskyddsskor med dubbar används.

För besökare gäller särskilda regler enligt samordningsansvarige.

## 14.1 Kaunisvaara Industriområde

Inom vissa begränsade områden vid industriområdet i Kaunisvaara finns inga krav på personlig skyddsutrustning. Iakttag försiktighet vid förflyttning mellan parkering och kontorsbyggnader. I bild 3 nedan framgår krav på personlig skyddsutrustning på olika delar av Kaunisvaara industriområde.

Ett undantag är mellan huvudbyggnad och Järngrillen krävs enbart varselkläder upptill.

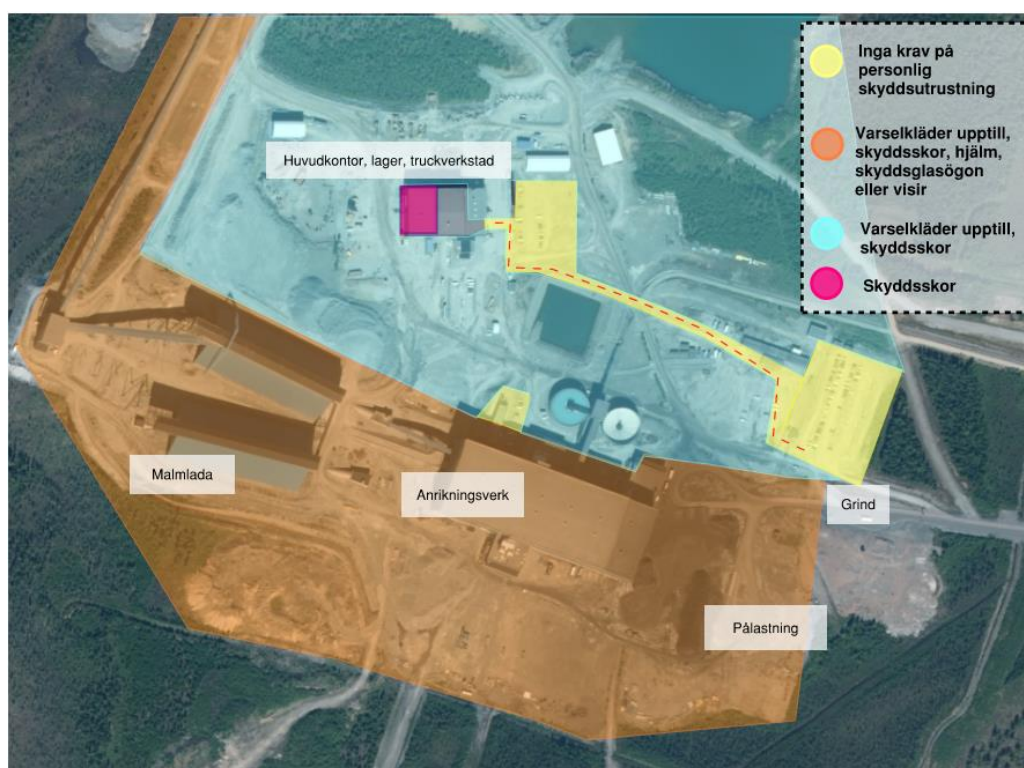


Bild 3. Krav på personlig skyddsutrustning på industriområdet i Kaunisvaara (utom dagbrott som finns i bild 4)

### 14.1.1 Dagbrott

- Hjälm med fastspänd hakrem
- Varselkläder, enligt EN ISO 20471 klass 3 överdel och klass 1 byxor
- Skyddsskor med spiktrampskydd och skyddståhätta.

Krav på personlig skyddsutrustning i gruvområdet och vid infart till truckverkstaden framgår av bild 4.



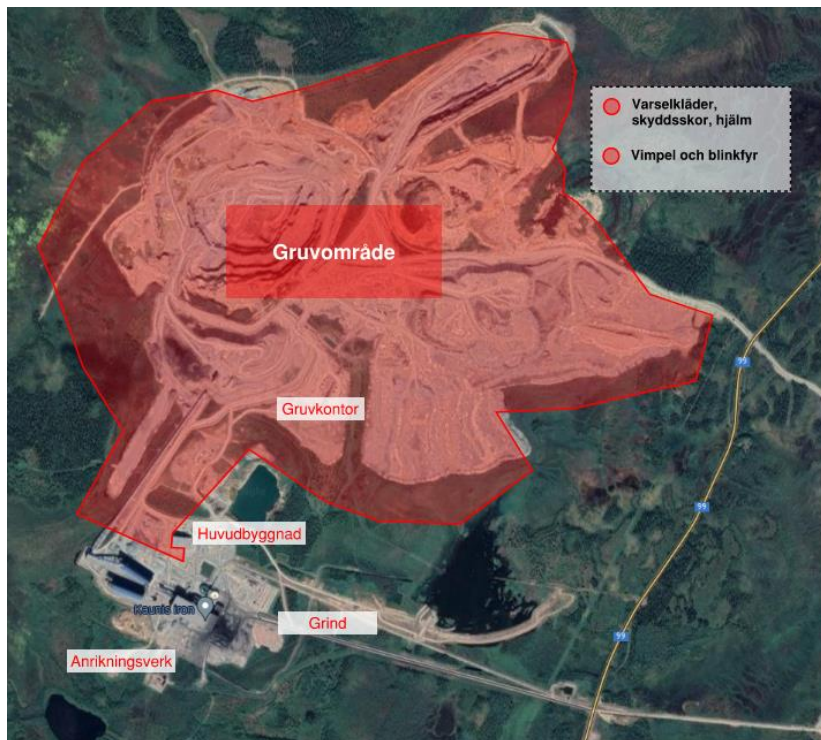


Bild 4 Krav på personlig skyddsutrustning samt vimpel och blinkfyr i gruvområdet

#### 14.1.2 Anrikningsverk med tillhörande anläggningar

- Hjälms med fastspänd hakrem
- Skyddsglasögon alternativt visir
- Varselkläder, enligt EN ISO 20471 klass 3 överdel
- Personlig nödbelysning ex. pannlampa eller ficklampa

Därutöver finns tillkommande krav på personlig skyddsutrustning vid arbeten som medför direktkontakt eller stänk av frätande ämnen samt slipning- kapnings- eller skärarbeten. Vid svetsning/skärande bearbetning ska spridning av den uppkomna röken i första hand hindras genom fast installerade ventilationsanordningar, om dessa saknas ska rökätare eller mobilt svetsutsug användas.

#### 14.1.3 Kross, grizzly, malmlada och bandgångar

- Hjälms med fastspänd hakrem
- Hörselskydd
- Varselkläder, enligt EN ISO 20471 klass 3 överdel
- Personlig nödbelysning ex. pannlampa eller ficklampa
- Vid arbete i Grizzly under drift skall minst halvmask med filterklass P3 användas.

---

## 14.2 Terminal Pitkjärvi

- Varselkläder, enligt EN ISO 20471 klass 3 överdel och klass 1 byxor
- Skyddsskor med spiktrampskydd och skyddståhätta
- Hörselskydd skall användas vid arbete utanför maskin/fordon under drift i lagerhall
- På markerade gångvägar gäller varselväst klass 3
- Skyddsglasögon skall alltid tas med och användas när arbete sker utanför fordon ex vid skrapning, tankning etc.
- Handskar skall alltid tas med och användas när arbete utanför fordon sker ex vid skrapning, tankning etc.

## 14.3 Terminal Junosuando

- Varselkläder, enligt EN ISO 20471 klass 3 överdel och klass 1 byxor
- Skyddsskor med spiktrampskydd och skyddståhätta
- På markerade gångvägar gäller varselväst klass 3
- Skyddsglasögon skall alltid tas med och användas när arbete sker utanför fordon ex vid skrapning, tankning etc.
- Handskar skall alltid tas med och användas när arbete utanför fordon sker ex vid skrapning, tankning etc.

# 15 Arbetsmiljö och säkerhet

## 15.1 Arbete på flera plan

Om arbetsuppgifter utförs på olika plan samtidigt krävs samordning för att undvika risker med fallande föremål.

## 15.2 Elsäkerhet

Endast behörig person får göra ingrepp i elanläggningar - tillfällig eller permanent.

## 15.3 Bryt & Lås

Innebörden av Bryt och Lås är följande:

Bryta maskinens energitillförsel och säkerställa att maskinen inte påverkas av andra energier (ex. hydraul-, lufttryck) samt spärra/låsa maskinen mot oavsiktlig rörelse.

**OBS!** Bryt och Lås gäller för alla tillfällen där arbete skall utföras på maskinell utrustning.

Kom ihåg att DU har ett personligt ansvar när du arbetar inom maskinens riskområde.

---

Du är skyldig att:

- Säkerställa att maskinen stannats på ordinarie sätt innan säkerhetsbrytaren/kraftförsörjningen slås av
- Låsa brytaren med personligt nyckellås (namnbricka ska finnas monterad på hänglåset)
- Spärra maskinen mot oavsiktlig rörelse
- Efter arbetet, kontrollera att alla verktyg och alla ytor är renstädade
- Säkerställ att alla skydd är återmonterade
- Ta bort den mekaniska spärren
- Ta bort det personliga nyckellåset
- Som "siste person" återställa kraftförsörjningen

### 15.4 Bullrande verksamhet

Om arbetstagare blir utsatta för buller som kommer upp till eller överskrider insatsvärdena i bullerföreskrifterna ska arbetsgivaren vidta åtgärder för att minska risken för hörselskador. I första hand ska buller från maskiner och utrustningar minimeras och avskärmas, om bullernivåerna överskrider gränsvärdena trots vidtagna åtgärder skall hörselskydd användas.

### 15.5 Heta arbeten

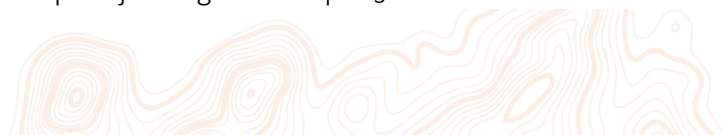
Med Heta Arbeten avses främst svetsning och skärning, arbete med rondell, lödning samt arbeten med gaslågor för uppvärmning eller upptining. Inga Heta Arbeten får påbörjas utan att tillståndsgivare lämnat godkänt tillstånd. Vid heta arbeten ska tillräcklig och relevant släckutrustning finnas tillgänglig.

### 15.6 Skyddsanordningar

Innan ett arbete påbörjas ska det alltid kontrolleras att erforderliga skyddsanordningar är korrekta och säkert utförda. Ett arbete kan innebära att man måste sätta upp en tillfällig avspärning omkring arbetsplatsen för att förhindra att någon skadar sig. Vid en avspärning ska det alltid framgå vem som spärrat av området, skylt skall finnas uppsatt där det framgår företagsnamn, namn på person och telefonnummer till den som spärrat av. När skyddsanordningen inte längre behövs ska den plockas bort. Avspärningar ska respekteras av samtliga! Ibland kan avspärning behöva kompletteras tillfälligt med vakt.

#### Observera!

Inga skyddsanordningar får plockas bort innan kontakt tagits med den som satt upp avspärningen och/eller med samordningsansvarig. Skyddsanordning som tillfälligt tagits bort för att kunna utföra ett arbete skall återställas. Om skyddsanordning ej omedelbart kan återställas ska detta rapporteras till arbetsledningen och samordningsansvarig. Underlåtenhet eller slarv kan medföra straffpåföljd enligt AML kap.8 § 2.



---

## 15.7 Arbete på hög höjd

Arbete på hög höjd anses vara alla arbeten som sker över 2 meter. Vid arbete på hög höjd skall fallsele eller arbetsplattform med skyddsräcken, sparklist, överliggare och underliggare användas. Vid arbete som utförs från skylift, saxlift eller liknande skall alltid en besiktad och godkänd fallsele användas, förankring av selen sker i korg. Fallsele skall även användas vid färd med mobil arbetsplattform. Det är inte tillåtet att klättra i och ur den mobila arbetsplattformens korg när den lämnat parkeringsläget på marken. Mer information om personlig fallskyddsutrustning/säkerhetssele finns i avsnittet om personlig skyddsutrustning ovan.

## 15.8 Härdplastarbeten

Vid allt arbete med härdplast, härdplastkomponent och/eller när de utsätts för höga temperaturer d.v.s. så kallad termisk nedbrytning etc. På Kaunis Irons anläggningar skall följande genomföras:

- Riskbedömning ska genomföras och delges kemikaliegruppen samt samordningsansvarig
- Avspärning/inkapsling (anpassas till arbetets art och omfattning)
- Punktutslag nära källan ca 40 cm från där arbetet genomförs
- Personlig skyddsutrustning
- Skyltning med följande information: Vilka härdplastprodukter som används, tidsangivelser, eventuellt stopp för tillträde och vädring av lokal
- Utbildning
- Periodisk läkarundersökning enligt arbetsmiljöverkets föreskrifter om medicinska kontroller i arbetslivet ska genomföras av de arbetstagare som arbetar med härdplaster

## 15.9 Minderåriga på arbetsplatsen

Huvudregeln är att inga minderåriga, det vill säga personer under 18 år, arbetar inom Kaunis Irons anläggningar. Undantag får endast beviljas av platschef/platsansvarig efter utförd riskanalys. Ett undantag kan tex vara platsförlagd utbildning inom gymnasieskolan samt feriearbete.

## 16 Alkohol och droger

Alkohol och droger är förbjudna på Kaunis Irons anläggningar. **Nolltolerans tillämpas!** Sluppmässiga drog- och alkoholkontroller genomförs. Alkohol- och drogtestar kan även utföras vid allvarliga tillbud och olycksfall. Detta i syfte att säkerställa att de inblandade

---

inte varit påverkade av någon substans. Vägran att ställa upp på testerna hanteras på samma sätt som positiva testsvar.

## 17 Besiktningsskrav

Grävmaskiner, kranar, lyftanordningar, hissar, traverser och liknande utrustningar måste besiktigas enligt fastställd plan. Utrustning för vilken aktuell uppgift saknas om godkänd besiktning får ej användas på arbetsplatsen. Maskiner som används inom området ska vara besiktade och intyg ska kunna uppvisas på anmodan. Där förarbevis krävs skall även detta kunna uppvisas vid anmodan.

Ställningar får ej användas innan de besiktats och godkänts av behörig ställningsbyggare. Det är strängt förbjudet att på egen hand göra ingrepp i en ställning utan tillstånd. Efter övertagandet av ställningen från ställningsbyggare skall det anslås information på stegen gällande vikt som ställningen är godkänd för samt vem som har emottagit ansvaret från ställningsbyggaren.

## 18 Brandfara och brandberedskap

Utrymningsvägar och brandsläckare skall hållas fria. Ansvarig skall försäkra sig att samtliga som skall utföra arbete har vetskap om var utrymningsvägarna, återsamlingsplats och var brandsläckare är belägna innan arbete påbörjas. Entreprenören ska ha tillräcklig och relevant släckningsutrustning på sitt arbetsområde.

Brandsläckare ska besiktigas enligt beslutat intervall.

För produktionsfordon <3,5 ton gäller att minst en (1) brandsläckare ska finnas.

### 18.1 Kaunisvaara industriområde

#### 18.1.1 Dagbrottet

I dagbrottet gäller att fordon >3,5 ton ska vara utrustad med helautomatisk släckningsanläggning samt minst två (2) handbrandsläckare (enligt Gramko:s krav "Brandskydd i gruv- och berganläggningar").

#### 18.1.2 Anrikningsverket

Endast brandbesiktade fordon får användas i anrikningsverket förutom vid av/pålastning då fordonet är under uppsikt.



---

## 18.2 Logistik

Fordon inom logistiken >3,5 ton ska vara utrustade med 2 handbrandsläckare.

## 19 Sprängning i Kaunisvaara dagbrott

Sprängningar i gruvan sker på flera olika ställen över hela dagbrottet enligt ett planerat schema. Sprängningar kan förekomma alla dagar mellan 07:00-18:00. Riskområde är normalt 700 m och framgår av karta (se exempel i bild 5 nedan) på skärmar, på hemsidan och anslag på strategiska ställen samt avisering via appen SSG On Site. Information går även ut muntligt och skriftligt via dagligt samordningsmöte. Utrymning av området skall påbörjas i god tid innan planerad sprängning. Maskinflytt ska vara utförd i god tid innan planerad sprängning.

Det är förbjudet att beträda kopplad salva. Kopplad salva ska vara avspärrad, och denna får ej beträdas utan tillstånd från sprängarbas, vilket gäller såväl maskiner som personer. Poster är utsatta och har tillgång till radio samt röd flagga. Varningstält sätts upp med texten "varning för sprängning". Att passera en post är absolut förbjudet om inte kontakt och ok erhållits av sprängarbas eller utrymningsansvarig. Radiotystnad råder innan sprängning då även sprängsignal aktiveras och skall respekteras av samtliga som har gruvradio.





Bild 5. Sprängvarning

## 20 Miljö

### 20.1 Kemikalier

Hantering av kemiska produkter kan medföra risker för människor och miljö. All hantering av kemiska produkter ska ske så att spill och läckage undviks. Exponering för användaren och miljön ska minimeras med olika typer av organisatoriska och tekniska skyddsåtgärder.

Säkerhetsdatablad ska finnas för alla de kemiska ämnen som klassas som miljö- och/eller hälsofarliga. Information i säkerhetsdatablad ska snabbt kunna tas fram om olycka skulle inträffa för att kunna informera sjukvården om vilka kemikalier man exponerats av för att kunna få en lämplig vård.

Samtliga kemiska produkter som används inom verksamhetsområdet ska vara granskade av kemikaliegruppen, godkända och registrerade i kemikaliedatabasen iChemistry. Målet är att de kemiska produkter som används ska ha så liten miljö- och hälsopåverkan som möjligt.

Innan nya kemikalier köps in eller kemikalier börjar användas på en ny plats skall alltid en ansökan genomföras till Kemikaliegruppen. Ansökan görs via iChemistry. Kemikaliegruppen beslutar sedan om ansökan avslås, godkänns eller godkänns med förbehåll.

---

Senast 30 dagar innan införsel på aktuellt område ska ansökan inkommit, undantag medges vid akuta händelser. På Kaunis Irons områden finns restriktioner gällande produkter som ej får användas, vilket framgår i underlaget vid ansökan till Kemikaliegruppen.

Underentreprenörer gör ansökan till Kemikaliegruppen genom att fylla i underlag som mailas till [kemi@kaunisiron.se](mailto:kemi@kaunisiron.se)

Vid varje ansökan sker en granskning där möjligheten att ersätta kemikalier med sådana produkter som är bättre ur miljö- och hälsosynpunkt beaktas. Hänsyn tas både till arbets- och miljörisiker.

Sammanfattning av tekniska och organisatoriska skyddsåtgärder:

- Kärll innehållande kemiska produkter inkl. flytande farligt avfall ska aldrig permanent förvaras direkt på marken utan alltid på en tät beständig yta
- Under användning ska kemikalier undvikas att sättas direkt ned på marken utan någon form av uppsamlingskärll. Efter användning ska den kemiska produkten åter placeras på dess förvaringsplats
- Påkörningsskydd ska finnas vid permanenta lagringsplatser vid risk för påkörning
- Kemiska produkter som kan reagera med varandra skall förvaras på tillbörligt säkerhetsavstånd
- Kemiska produkter som kan bilda brandfarliga ångor ska lagras i skåp/behållare speciellt konstruerade för detta ändamål
- Skyddsutrustning (anpassad efter aktuella exponeringsrisker) ska finnas i anslutning till förvaringsplatser
- Kemikalier som inte förvaras i originalförpackning skall märkas med den kemiska produktens namn, innehållsförteckning och farosymbol
- Absorptionsmaterial ska finnas på plats, i nära anslutning till permanenta förvaringsplatser och finnas lättillgängligt vid genomförande av arbeten samt i lots och lastbilar.
- Säkra tappkranar samt regnskydd och tillbörliga uppsamlingskärll skall finnas för att förhindra spill
- För fast förvaring ska kemiska produkter förvaras på ett tillfredställande sätt i enlighet med gällande lagstiftning, information finns att utläsa i säkerhetsdatablad.
- Generellt ska flytande kemiska produkter inkl. flytande farligt avfall lagras inom invallning. Uppsamlingsvolymen ska vara anpassad för kärlets innehåll/volym och rymma det största kärlets volym plus 10 procent av eventuellt kvarvarande kemikalier.
- Besiktningskrav ska efterlevas på sådan förvaring som kräver detta (i enlighet med gällande lagkrav), ex släckutrustning i oljerum
- Undvik att stapla kemikalier på varandra och därmed riskera skador på förpackningar, spill och personskador.



---

Vid alla arbetsuppgifter där termisk nedbrytning kan förekomma skall man ta reda på vad materialet är behandlat med till exempel målad, limmad eller belagd med. Om det inte kan fastställas ska man arbeta utifrån det som gäller för hårdplastarbeten, för mer information se föreskriften AFS 2014:43 Kemiska arbetsmiljörisker.

## 20.2 Gashantering

Gasflaskor ska, då de ej används, samlas till särskilt anvisad och varningsskyldad plats. Gasflaskor ska alltid vara väl förankrade så att de ej kan ramla omkull. Innan arbetet påbörjas skall en egenkontroll av gasutrustningens funktion göras. Om det uppstår brand i byggnad så skall alla gasflaskor skyndsamt föras ut ur byggnaden så att de är utom brandfara. Se insatsplan för aktuell byggnad. Om det finns flaskor kvar i byggnaden som inte kan föras ut, skall räddningstjänsten informeras om detta omgående.

Kaunis Iron har ett konsignationslager med gas som tillhandahålls av extern leverantör. Om gas krävs som ej finns på standardlager skall detta meddelas förrådet för beställning. För entreprenörer med fast etablering på området samt vid längre projekt ska gas hämtas på konsignationslagret, om ej annat är angivet i kontraktet. Entreprenör skapar eget konto hos leverantör varvid entreprenör faktureras direkt extern leverantör.

För entreprenörer utan fast etablering på området och där mindre arbeten ska utföras får gas tillhandahållas av entreprenör själv. Beställaren skall informeras om vilken gas som avses användas och när.

## 20.3 Materialupplag

Inga förberedande arbeten eller etablering av bodar/tält får förekomma på upplagsplatserna innan tillstånd erhålls från kontaktperson hos beställaren. Om arbeten utförs på upplagsområde är respektive entreprenör ansvarig för att utrustning och bemanning för första hjälpen insatser är betryggad. Detta innebär även ett ansvar att se över att allt arbete, utrustning, hantering av material etc. överensstämmer med gällande lagar och regler. Vid etablering på området är entreprenören skyldig att rapportera eventuella brister som föreligger innan arbete påbörjas, ex skräp eller annat avfall finns på platsen innan arbete påbörjas. Om rapportering uteblir så faller ansvaret för åtgärder på respektive entreprenör.

## 20.4 Avfallshantering

Avfall skall sorteras på angivet sätt. Uppmärka kärl för avfall finns på flera platser på Kaunis Irons anläggningar. Vid osäkerhet om hur ett avfallsslag ska sorteras finns detta angivet i källsorteringshandboken i ledningssystemet/miljö.



---

Farligt avfall skall alltid sorteras separat och i enlighet med information på specifika produkters säkerhetsdatablad. Entreprenörer har tillgång till Kaunis Irons avfallsanläggningar och lämnar avfall kostnadsfritt om annat ej är angivet i kontrakt.

## 20.5 Spillhantering

Alla som arbetar inne på området skall ha spillberedskap i form av t.ex. absorbenter i tillräcklig omfattning. Vid större läckage som ej går att hantera på egen hand tag genast kontakt med miljösamordnare eller aktuell kontaktperson. Sanering av spill skall ske omgående. Bortforsling av förorenat material ska ske till anvisad plats. Den som orsakat spillet ansvarar för att detta tas om hand. **Kom ihåg att alla miljöavvikelser skall rapporteras i GRIA, det är viktigt att uppge vilket ämne som läckt och en uppskattning av hur stor volym som har läckt ut!**

## 21 Externa kontakter, extern information

Alla externa kontakter/information gällande Kaunis Iron skall hanteras via kommunikationsansvarig i Kaunis Iron, se kontaktlista bilaga 1.

## 22 Fotoförbud

Ett generellt fotoförbud gäller inom samtliga arbetsområden, både för besökare och anställda. Vissa personer har ett löpande tillstånd att fotografera för exempelvis dokumentation. Det generella fotoförbudet kan upphävas av medlem i koncernledningen, platschefen, platsansvarig eller kommunikationsansvarig. Om tillfälligt tillstånd att fotografera på området lämnas till enskild person är det viktigt att personen känner till att det inte är tillåtet att publicera några bilder i någon typ av media innan dessa är godkända. Detta gäller alltså publicering i alla typer av media så som sociala medier, presentationer, dagstidningar, avhandlingar, facktidningar, hemsidor och liknande. Undantag från fotoförbud gäller vid arbetsrelaterade foton efter samråd med närmaste chef/kontaktperson samt vid rapportering av avvikelser i GRIA, då fotot används för att förtydliga avvikelsernas omfattning och plats.

Version	Datum	Ändring
1.0	2020-12-30	Första utgåva
2.0	2022-09-28	Förtydligande krav på PSU

---

3.0	2022-10-12	Uppdaterad information om parkeringsplatser
4.0	2023-09-28	Parkering för elbilar, inpassering vid produktionskritisk situation, nya krav på släckutrustning i fordon >3,5 ton, tydliggjorda krav PSU vid inlastning Kaunisvaara
5.0	2024-01-17	Information om sprängvarning via SSG On Site
6.0	2024-05-23	Ändrad struktur för lokala regler, redaktionella ändringar, tydligare bilder, anpassning efter nya regler för in/utpassering/besökare, förtydligande definitioner av avvikelser, förtydligande krav på PSU

